



Бахолдина В.Ю.

*МГУ имени М.В.Ломоносова, биологический факультет, кафедра антропологии,
Ленинские горы, 1, с. 12, 119234, Москва, Россия*

К 130-ЛЕТИЮ ЯКОВА ЯКОВЛЕВИЧА РОГИНСКОГО (1895–1986)

Введение. *Статья посвящена обзору научного наследия выдающегося отечественного антрополога Якова Яковлевича Рогинского. Его исследования повлияли на всё дальнейшее развитие теоретических основ отечественной антропологии. Цель работы — обозначить центральные положения концепций Я.Я. Рогинского о происхождении, эволюции и дифференциации человечества и их значение для современной науки. Рассматриваются взгляды Я.Я. Рогинского на начальные этапы формирования гоминин, роль и место в эволюции человека неандертальцев, а также факторы, определившие успех людей современного вида. Кратко обсуждается гипотеза «широкого моноцентризма», объясняющая происхождение человеческих рас. Особое внимание уделяется идеям ученого о психологических и социальных различиях между неандертальцами и ранними современными людьми, включая проблему внутригрупповой агрессии, а также значение искусства как маркера когнитивной уникальности *Homo sapiens*.*

Материал и методы. *Работа основана на трудах Я.Я. Рогинского, воспоминаниях о нём, личных дневниках и современных публикациях по тематике, близкой к работам учёного. Применение исторического метода и сравнительного подхода позволило сопоставить теоретические построения Я.Я. Рогинского с современными концепциями.*

Результаты. *Междисциплинарность научного подхода Я.Я. Рогинского основана на комплексном применении данных морфологии, палеоантропологии, археологии, этологии и психологии. Теоретические концепции Я.Я. Рогинского объединяются одной центральной темой – изучением закономерностей становления человека современного вида и его отличиям от других представителей древнего человечества. Его работы посвящены таким проблемам как древнейшие истоки человеческого рода, реальность «неандертальской фазы» в эволюции человека, вопросы моно- и полицентризма в процессе дифференциации *Homo sapiens* на отдельные расы, реконструкция возможных различий между людьми современного вида и их предками, искусство верхнего палеолита, уникальность человеческой личности.*

Заключение. *Структура, содержание и междисциплинарный характер современной антропологии, широкий диапазон и глубина изучаемых ею проблем во многом основаны на системе научных концепций и методологических подходов одного из выдающихся антропологов XX века, Якова Яковлевича Рогинского.*

Ключевые слова: эволюция человека; неандертальцы; дифференциация человечества; палеопсихология; индивидуальная уникальность; искусство

DOI: 10.55959/MSU2074-8132-25-3-14

«Наука идёт вперёд, в этом движении погружая в небытие своё прошлое. Что же отыщет это прошлое во мраке перемен, кроме истории?»

Я.Я. Рогинский,
из дневников

Введение

Зимой 1920-го года, в холодной аудитории Московского университета, лекцию по археологии каменного века читал сухощавый немолодой профессор, одетый в шубу. Его слушали два молодых человека, тоже в шубах. Профессором был Дмитрий Николаевич Анучин, а одним из молодых людей – Яков Яковлевич Рогинский, недавно вернувшийся с фронтов гражданской войны (рис. 1).

Возможно, встреча с Д.Н. Анучиным, о которой Яков Яковлевич, спустя годы, напишет в своих воспоминаниях [Рогинский, 1997], предопределила всю его дальнейшую судьбу. Осенью 1921 года, в возрасте 26 лет, Я.Я. Рогинский поступил на физико-математический факультет Московского университета, на кафедру антропологии, которая образовалась двумя годами ранее по инициативе Д.Н. Анучина. С этого момента вся жизнь Якова Яковлевича была связана с антропологией и проблемами изучения человека. В 1934 г. он стал доцентом, а в 1950 г. – профессором кафедры. С 1964 по 1975 год Я.Я. Рогинский заведовал кафедрой антропологии Московского университета, и до конца жизни оставался при кафедре профессором-консультантом. На протяжении почти 50 лет Я.Я. Рогинский читал лекции будущим антропологам, психологам, геологам и медикам (рис. 2). В лекциях Я.Я. Рогинского, как писала его многолетняя коллега и соратница Вера Зельмановна Юровская, «разнообразие и богатство материала, глубина и оригинальность анализа, энциклопедическая эрудиция, высокая культура – всё освещалось вдохновением лектора, его человечностью и поразительной ассоциативностью мышления, что приводило к неожиданным для него самого отступлениям, которые своей яркостью и образностью являлись подлинными произведениями искусства» [Юровская, 1997, с. 65].

Список научных трудов Я.Я. Рогинского насчитывает более 120 публикаций, посвящённых истории науки, эволюции человека, морфологии, психологии, формированию человеческих рас, этнической антропологии, сущности и происхождению искусства.

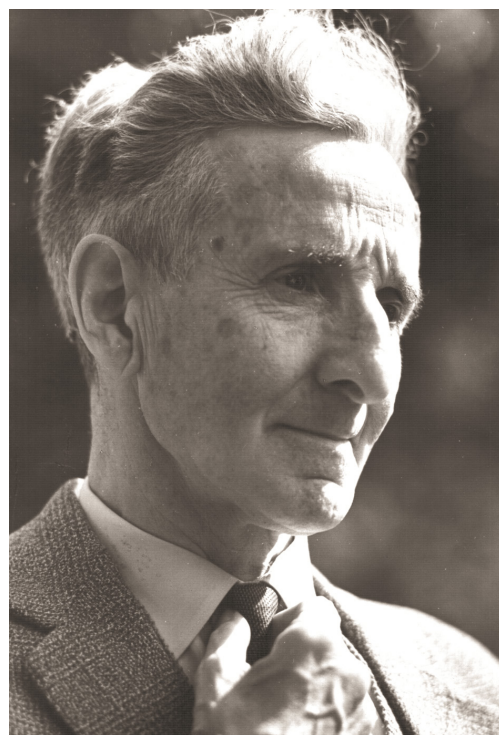


Рисунок 1. Яков Яковлевич Рогинский (1895–1986)

Figure 1. Yakov Yakovlevich Roginsky (1895–1986)

Работы Я.Я. Рогинского являются неотъемлемой частью истории отечественной антропологии и интересны неожиданными догадками и озарениями, порой предвосхищающими положения современной науки о человеке.

Внимательное чтение книг и статей Я.Я. Рогинского, мемуарных заметок о нём и страниц его личных дневников приводит к выводу, что феномен человека, прежде всего, человека современного вида, был для него намного большим, чем просто предметом научных исследований. Назначение человека, критерии эволюционного прогресса, роль биологического и психологического разнообразия и уникальности отдельной личности, взаимосвязь культурной и биологической эволюции, а также специфика *Homo sapiens* – все эти проблемы волновали учёного и как исследователя, и как человека, глубоко неравнодушного к судьбе, истокам и путям развития человечества.

Теоретические концепции Я.Я. Рогинского, относящиеся к разным областям антропологической науки, образуют целую систему представлений о становлении человека современного вида в процессе биологической, социальной и культурной эволюции и последующей диффе-



Рисунок 2. Профессор кафедры антропологии Я.Я. Рогинский читает лекцию по курсу «Введение в антропологию» студентам 2 курса. Декабрь 1951 г.

Figure 2. Professor of the Department of Anthropology Ya. Ya. Roginsky gives a lecture on the course "Introduction to Anthropology" to 2nd year students. December 1951

ренциации на отдельные антропологические варианты. Особенность этой личной парадигмы учёного определяется также высокой степенью вариативности и изменчивости её составляющих. Я.Я. Рогинский был не склонен к жёстким окончательным формулировкам, к истинам, «отлитым в бронзе», и всегда рассматривал и учитывал альтернативные теоретические подходы, мнения других исследователей, в том числе те, которые не совпадали с его собственными.

Описать эту сложную теоретическую конструкцию в одной статье непросто, но можно попытаться обозначить её ключевые элементы в контексте современных представлений антропологической науки.

Основные положения теоретической «матрицы» Я.Я. Рогинского обозначены в его книге «Проблемы антропогенеза» и в учебнике, написанном в соавторстве с М.Г. Левиным, который сочетает в себе академическую глубину научной монографии и высокую практическую значимость для студентов-антропологов и специалистов смежных дисциплин [Рогинский, 1977; Рогинский, Левин, 1978]. В этих трудах Я.Я. Рогинского разрабатываются главные проблемы эволюции *Homo sapiens*, актуальные и сегодня – о далёких предках нашего вида и факторах прогрессивной эволюции; о соотношении онтогенеза

и филогенеза; о непосредственных предшественниках неантропа и особенностях современного человека, определяющих его уникальность; о дифференциации современного человечества на отдельные антропологические варианты – расы; об изменчивости индивидуальных особенностей человека как резерве социального прогресса человечества в целом.

Материалы и методы

Статья основана на трудах Я.Я. Рогинского, воспоминаниях его дочери и коллег, выдержках из личных дневников, а также работах современных исследователей, посвящённых вопросам, интересовавшим учёного. Исторический метод анализа, применённый в работе и предполагающий сравнительный подход, позволяет сопоставить теоретические взгляды антропологии середины XX века, представленные в работах Я.Я. Рогинского, с современными концепциями в этой области.

Результаты и обсуждение

Проблема древнейших истоков человеческого рода в работах Я.Я. Рогинского тесно связана с проблемой древесной жизни отдалённых предков человека, которой были посвящены

многие исследования 1940-х – 1960-х годов. Как пишет Я.Я. Рогинский: «Огромная двигательная одарённость человека получила своё начало в разнообразии движений его древесного предка» [Рогинский, 1977, с. 24]. Сегодня древесный образ жизни считается исходным для приматов в целом и рассматривается как эволюционная основа для формирования характерных для отряда особенностей – развитой ключицы, шаровидного плечевого сустава, способности к пронации и супинации, бинокулярного зрения и фронтального положения орбит, хватательной пятипалой кисти с противопоставленным большим пальцем, развитию гребешковой кожи на кистях и стопах. Переход к древесному образу жизни предков приматов относится современными палеонтологами к концу палеоцена – началу эоцена.

В качестве наиболее вероятного способа древесного передвижения предков гоминид Рогинский называет круриацию – «передвижение на нижних конечностях по толстым, главным образом нижним, ветвям деревьев в полувертикальном или вертикальном положении при помощи обхватывания стопами этих ветвей и подвешивания к верхним с помощью рук» [Рогинский, 1977, с. 29-30]. Современные исследования показывают, что такой способ передвижения был характерен и для некоторых гоминид плиоцена, например, для ардипитека [White et al., 2009; Prang et al., 2021]. Обсуждая следы древесного образа жизни на скелетах австралопитеков и у презинджантропа, «возведённого Лики и другими авторами в ранг человека, *Homo habilis*» [Рогинский, 1977, с. 23], Я.Я. Рогинский указывал на сильную изогнутость в дорзо-волярном направлении фаланг пальцев кисти, что в современных научных публикациях также рассматривается как свидетельство сохранения адаптации к древолазанию у австралопитековых и ранних *Homo* [Stamos, Alemseged, 2023; Zhang, Harrison, 2022].

По поводу австралопитеков Я.Я. Рогинский, как и другие исследователи того времени, испытывал сомнения относительно их роли и места в эволюции человека, отмечая динамику представлений об австралопитеках в научном сообществе. Он писал: «Заметно возрастает число авторов, включающих австралопитековых в семейство гоминид после сороковых годов... Характерно, что М.А. Гремяцкий, в 1950 г. и позднее включавший австралопитековых в семейство понгид, в 1964 г. присоединился к большинству других исследователей и стал относить австралопитековых к гоминидам» [Рогинский, 1977, с. 77].

Страницы монографии Я.Я. Рогинского «Проблемы антропогенеза» позволяют современному читателю погрузиться в дискуссии о природе австралопитеков, которые шли на VII Международном конгрессе антропологов и этнографов, посвящённом проблеме грани между человеком и «последней обезьяной», в 1964 г. в Москве. В докладах ведущих отечественных антропологов были озвучены принципиально разные позиции по отношению к этой проблеме. Так, В.П. Якимов отвергал возможность отнесения австралопитеков к гоминидам, в то время как М.И. Урысон был противоположного мнения. Что касается самого Я.Я. Рогинского, то он отмечал, что есть серьёзные основания для включения австралопитеков в семейство гоминид. Однако, по его мнению, «с философской точки зрения это ещё вряд ли даёт право считать их людьми» [Рогинский, 1977, с. 96]. Последнее положение полностью соответствует представлениям современной эволюционной антропологии, согласно которым людьми можно считать только представителей рода *Homo*.

Стоит отметить некоторые изменения специальной терминологии в научной литературе по эволюционной антропологии, произошедшие со времени выхода работ Я.Я. Рогинского. Сегодня вместо термина «гоминиды» для обозначения людей и их непосредственных предков применяется термин «гоминины». Причины подобных изменений лежат в области систематики, и их обсуждение выходит за рамки данной статьи.

В антропологии прошлого века одной из широко обсуждаемых проблем была проблема «неандертальской фазы» в эволюции человека. Современная антропология рассматривает концепцию «неандертальской фазы» как исторически пройденный этап в развитии науки об антропогенезе, учитывая установленные факты сосуществования *Homo sapiens* и *Homo neanderthalensis*, а также подтвержденный генетический обмен между ними. В образовательной практике представления о прямом происхождении человека современного вида от неандертальцев также признаются устаревшими и не соответствующими актуальным концепциям антропогенеза. Однако трактовка «неандертальской фазы», разработанная отечественными антропологами XX века, и не предполагала тотальной трансформации неандертальцев в сапиенсов. Эта гипотеза исключала из процесса формирования *Homo sapiens* западноевропейских «классических» неандертальцев, акцентируя внимание на так называемых «про-

грессивных палеоантропах», к которым относили ископаемые останки из пещер Схул и Кафзех. Как подчеркивал Я.Я. Рогинский, «предками неантропов были палеоантропы, или неандерталоидные, в широком смысле, люди» [Рогинский, 1977, с. 102].

В качестве альтернативы гипотезе «неандертальской фазы» в первой половине XX века рассматривалась концепция «пресапиенса» (эоантропа), предполагавшая существование человека современного вида уже в нижнем плейстоцене. Эта гипотеза опиралась на морфологические особенности некоторых древних ископаемых черепов, включая Пильтдаунскую находку, которая тогда ещё не была разоблачена как научная фальсификация. Я.Я. Рогинский, полемизируя со сторонниками гипотезы пресапиенса, предлагал разграничивать саму концепцию и термин «праеспиенс», который, по его мнению, мог обозначать непосредственного предка *Homo sapiens* как «представителя одной из разнообразных переходных форм в эволюции ископаемых предков человека» [Рогинский, 1977, с. 120]. В такой трактовке понятие «пресапиенс» может соотноситься с находками, которые современная наука классифицирует как *Homo heidelbergensis*. Что касается гипотезы «неандертальской фазы», то она может быть переосмыслена в концепцию «фазы гейдельбергского человека» или «фазы архаических *Homo*» без потери содержательной основы. Суть такой концепции, представляющей и сегодня стержень построений эволюционной антропологии, заключается в признании происхождения человека современного вида от более архаических предков и его глубоких биологических корней, уходящих в предшествующие эпохи. Несомненно, эволюция человека включала протяжённую «архаическую фазу», представленную чередой древних форм рода *Homo*, предшествовавших появлению *Homo sapiens*.

Становление человека современного вида было тем вопросом, который всегда занимал центральное место в размышлениях и работах Я.Я. Рогинского.

Одной из главных проблем, связанных с появлением сапиенса, в начале и середине прошлого века считалась проблема количества центров его формирования, проблема моно- или полицентризма, тесно связанная с вопросом происхождения человеческих рас. Я.Я. Рогинский был последовательным сторонником моноцентризм-

ма, но в обсуждении этого вопроса особенно ярко проявилось его умение принимать во внимание мнения других исследователей, признавая весомость аргументов сторонников взглядов, противоположных его собственным. Способность признать правоту оппонентов сказалась и в построении Я.Я. Рогинским «компромиссной» гипотезы происхождения *Homo sapiens* – гипотезы «широкого моноцентризма», которая сегодня обретает черты концепций внутриконтинентального мультирегионализма [Рогинский, 1977; Бахолдина, 2022; Bergström et al., 2021].

Я.Я. Рогинский считал появление *Homo sapiens* не просто закономерным результатом постепенной эволюции или очередным этапом равномерного перехода от архаических форм к современным. Он придавал этому событию исключительное значение, характеризуя его как «прорыв», «поворотный момент» или «скачок», определивший дальнейшее прогрессивное развитие человечества в биологическом, социальном и психологическом измерениях.

Для анализа качественных перемен, сопровождавших эволюционный переход от архаических *Homo* к человеку современного вида, Я.Я. Рогинского использует всестороннее сравнение сапиенсов с неандертальцами. В теоретических построениях Я.Я. Рогинского, которые относятся к анализу возможных различий между людьми современного вида и неандертальцами, большую роль играют его палеопсихологические реконструкции, основанные на палеоантропологических материалах, работах этологов, а также на собственных размышлениях учёного.

Уже в 1936 году Рогинский отмечал, что главным фактором эволюционного «проигрыша» неандертальцев мог оказаться низкий уровень социальных взаимодействий в их сообществах [Рогинский, 1936]. Проблеме поиска психологических и социальных различий между сапиенсами и их предшественниками посвящена и статья «О причинах исчезновения неандертальцев», опубликованная спустя полвека, в 1985 году [Рогинский, 1985]. Статья представляет собой одновременно и развёрнутый анализ возможных причин ухода неандертальцев со сцены эволюционной истории, и обоснование эволюционной победы сапиенсов. Неандертальцы в этой работе рассматриваются в качестве модели той эволюционной ступени, которую сапиенсам удалось

преодолеть, или, согласно современным данным, успешно обойти.

Решающую роль в расхождении эволюционных путей неандертальцев и людей современного вида сыграло, по мнению Я.Я. Рогинского, психологическое и социальное превосходство сапиенсов, которое имело под собой реальную биологическую основу и само стало основой дальнейшей прогрессивной эволюции без необходимости значимых морфологических трансформаций. Главной психологической проблемой для обеих групп древнего человечества, по мнению Я.Я. Рогинского, оказалась необходимость преодоления агрессии в отношении представителей себе подобных, что удалось сапиенсам, но стало непреодолимым препятствием на пути прогрессивной социализации неандертальцев.

В своих построениях Я.Я. Рогинский исходит, прежде всего, из данных об архаической морфологии неандертальского черепа, отражающей иную, по сравнению с сапиенсами, архитектуру головного мозга с низкими и вытянутыми лобными и теменными долями, где локализуются ассоциативные зоны и центры контроля стратегии поведения, ответственные, в том числе, за процессы торможения инстинктивных реакций. Морфологические отличия в форме и соотношении отделов головного мозга отмечаются и при сравнении эндокранов неандертальцев и сапиенсов [Кочеткова, 1973; Pearce et al., 2013; Neubauer et al., 2018]. То есть морфологические особенности черепа неандертальцев позволяют допустить и психофизиологические отличия их от сапиенсов, в том числе более низкий уровень контроля над эмоциональными реакциями и проявлениями агрессии в отношении соплеменников.

Предположение о высокой степени конфликтности социальных контактов неандертальцев находит, по мнению Я.Я. Рогинского, косвенное подтверждение в работах этологов, прежде всего, в труде Конрада Лоренца, посвящённом изучению феномена агрессии среди животных [Лоренц, 1994]. Лоренц пишет о присутствии «инстинкта торможения» агрессии, врождённого «запрета на убийство» в пределах своего вида у хищных животных или хорошо вооружённых от природы, и о его отсутствии у нехищных животных и лишённых природных средств нападения и защиты, к которым относятся и приматы, включая человека. Лоренц приводит выразительный пример битвы двух

олений, которые с силой сталкиваются рогами, но мгновенно останавливаются, если рог оказывается у незащищённого бока соперника, демонстрируя тем самым наличие генетически детерминированных ритуализированных механизмов торможения и подавления агрессии у вооружённых от природы видов.

Упоминая работу Конрада Лоренца, нельзя не сказать о том, что его представления о значении агрессии в эволюции человека не совпадали полностью со взглядами Я.Я. Рогинского. В гипотезе о повышенной агрессивности неандертальцев как возможной причине их исчезновения, неандертальцы сравниваются с сапиенсами, в сообществах которых, по мнению Я.Я. Рогинского, доминировала более развитая культура внутригрупповых коммуникаций, основанная, в том числе, на способности подавлять агрессию, по крайней мере, в отношении соплеменников. В отличие от Я.Я. Рогинского, Лоренц испытывал большие опасения по поводу дальнейшей судьбы современного общества, где агрессивный инстинкт очень серьёзно «сошёл с рельсов». С точки зрения Лоренца, именно внутривидовая агрессия сегодня представляет наибольшую опасность для самого существования человечества [Лоренц, 1994]. В то же время Лоренц пишет о созидательной и направляющей роли агрессии в процессе естественного отбора, о её роли в поддержании устойчивых взаимоотношений в социуме, в защите потомства и слабых членов сообщества. «Мы не знаем, – пишет Конрад Лоренц, – насколько важны все поведенческие акты человека, в которых агрессия принимает участие как мотивирующий фактор... Всякое начинание в самом изначальном и широком смысле слова... было бы, вероятно, потеряно с исчезновением агрессивных побуждений из жизни людей. Исчезла бы, наверное, даже очень важная и сугубо человеческая способность – смеяться» [Лоренц, 1994, стр. 129]. Однако в статье о причинах исчезновения неандертальцев эта сторона концепции Конрада Лоренца не упоминается, поэтому можно предположить, что она не находила отклика у Я.Я. Рогинского.

Представление о повышенной агрессивности неандертальцев составляет лишь часть общей теоретической конструкции Я.Я. Рогинского, описывающей различия между двумя группами позднплейстоценового человечества. Ключевым звеном его построений стала гипотеза о возможном «запаздывании» биологического, социального и психологического прогресса

неандертальцев на фоне ускоряющегося прогресса технологического, в том числе, в виде возможных заимствований у сапиенсов. Рогинский предполагал, что каменные орудия могли становиться смертельным оружием, если психологические и социальные механизмы торможения и подавления агрессивных импульсов оказывались неэффективны, что должно было повышать уровень конфронтации во внутригрупповых конфликтах и снижать общую социальную устойчивость неандертальских популяций. Реальным подтверждением своей гипотезы Рогинский считал многочисленные следы травм на костных останках неандертальцев, что отмечается и современными исследователями [Trinkaus, 2012; Beier et al., 2021].

Ещё одним доказательством существования психологического барьера между неандертальцами и сапиенсами Рогинский считал искусство верхнего палеолита. Неслучайно, по его мнению, искусство появляется только вместе с неантропом, на той стадии человеческой эволюции, когда интеллект и человеческая психика достигают своих современных возможностей [Рогинский, 1982]. В начале прошлого века, вскоре после открытия древних наскальных изображений, было распространено представление о чисто эстетическом значении первобытного художественного творчества. Однако этому, по мнению Я.Я. Рогинского, противоречили такие факты как расположение рисунков в глубине пещер в полной темноте, росписи на потолках, наложение новых изображений на старые, а также изображения стрел и копий, «пронзающих» животных. Очевидно, целью древнего художника была успешная охота, достигавшаяся через магические ритуалы, включавшие создание охотничьих сцен на стенах пещер, что помогало мысленно и эмоционально преодолеть опасности реальной охоты. Рогинский считал искусство ключевым психологическим признаком, отличающим сапиенса, и это мнение подтверждается более поздними исследованиями – недавние находки наскальных изображений в испанских пещерах, возможно созданных неандертальцами, далеки от какой-либо художественной ценности [Pike et al., 2012]. В то же время сегодня появляются новые данные о наличии у неандертальцев какой-то сознательной творческой деятельности: «пальцевые линии» на стене пещеры Ла-Рош-Котар во Франции древностью около 57 тыс. лет [Marquet et al.,

2023], или свидетельства использования неандертальцами перьев и когтей хищных птиц в качестве украшений [Radović et al., 2015; Peresani, 2022].

Искусство, по мнению Я.Я. Рогинского, всегда существовало в двух видах – «искусство-образ» и «искусство-ритм». Он считал, что «искусство-образ» более всего находит своё выражение в живописи, а «искусство-ритм» – в музыке, хотя ритм может присутствовать и в художественных орнаментах, и в живописных полотнах. «Разве образы в пейзажах, жанрах, портретах лишены композиции, которая вносит ритм в сочетание образов? Разве, с другой стороны, в музыке и танце не рождаются зрительные и слуховые образы? Хорошо известны слова Бетховена о главной теме его Пятой симфонии, в которой он услышал судьбу, стучащуюся в его дверь» [Рогинский, 1982, с. 29]. Ритм композиций Бетховена недавно был проанализирован исследователями из американского Университета Вашингтона с помощью метода так называемой «музыкальной электрокардиографии», что позволило обнаружить несколько моментов несбалансированности, напоминающей нарушения при сердечной аритмии [Goldberger et al., 2014]. Вполне возможно, считают исследователи, что эти нарушения ритма были вызваны реальными перебоями собственного сердечного ритма композитора. Истоки «искусства-ритма» можно найти и в ритмах природы, и в ритмике физиологических процессов – дыхании, биении пульса, что делает погружение в ритм, по мнению Рогинского, естественной потребностью человека, необходимой передышкой в аритмии мышления. Действительно, современные исследования нейробиологии музыки обнаруживают её высокий потенциал в реабилитации пациентов с двигательными расстройствами [Braun et al., 2022], а воспроизведение естественных ритмов человеческого организма открывает новые возможности в развитии неинвазивных технологий стимуляции головного мозга [Polevaya et al., 2024].

Интерес к психологии Я.Я. Рогинский пронёс через всю свою жизнь. Ещё в 1927 г. Я.Я. Рогинский вместе с М.Г. Левиным провели антропологическое исследование тунгусов Прибайкалья [Рогинский, 1934]. В дневниках Я.Я. Рогинского можно обнаружить заметки по особенностям психологии тунгусов, а в портретах, сделанных им в экспедиции 1927 года, точная антропологическая характеристика сочетается с глубоким проникновением автора в психологию изображённых людей. Рисунки

Я.Я. Рогинского составляют сегодня отдельную коллекцию, которая хранится в НИИ и Музее антропологии МГУ; им посвящена специальная публикация С.Г. Ефимовой и А.В. Суховой [Ефимова, Сухова, 2015].

В коллективной монографии «Наука о расах и расизм» Я.Я. Рогинскому принадлежит глава «О психотехническом исследовании разных племён и народов» [Рогинский, 1938]. В этой работе он отмечал различия в «психологическом складе» разных этносов, затрагивая тем самым и проблемы этнической психологии.

В главе «О типах характера и их значении в теории антропогенеза», которая завершает основную монографию Я.Я. Рогинского, учёный переходит к исследованию психологической дифференциации современного человечества и её роли в эволюции общества. В этой главе, представляющей, по сути, самостоятельное исследование, Я.Я. Рогинский рассматривает так называемые «основные» или «вековые» типы характера, подчёркивая их отличие от темпераментов и «исторических типов», созданных поэтами и писателями и ставших символами определённых психологических черт и поведенческих моделей, таких как «Дон Кихот», «Отелло», «Ромео», «Пигмалион» и др. В отличие от этих художественных образов, особенности «вековых» психических типов человека, по мнению Я.Я. Рогинского, формируются в ответ на ключевые природные и социальные вызовы, сопровождавшие человечество на протяжении всей его истории: борьбу с внешними угрозами, внутригрупповое сотрудничество и технологический и культурный прогресс. Ответы на эти вызовы требуют проявления основных черт характера – воли, эмоций и рассудка. Готовность к борьбе соответствует волевому типу характера, способность к успешным коммуникациям с другими членами сообщества – чувствительному, склонность к выявлению объективных закономерностей материального мира – рассудочному. «Для одного счастье – это, главным образом, то, что отвоёвано силой; для другого – добыто мыслью; для третьего – рождено сердечным влечением» [Рогинский, 1977, стр. 242]. По мнению Рогинского, поддержание разнообразия типов характера на протяжении всей истории человечества определяется их взаимодополняющей ценностью для социума, выполнению ими разных ролей, каждая из которых социально значима.

В антропологии и медицине ещё с 1920-х годов предпринимались попытки установить связи между морфологической конституцией человека и психическими особенностями, такими как темперамент и характер. Ссылаясь на эти исследования, Я.Я. Рогинский также писал о существовании некоторых связей между конституцией и особенностями характера человека. «Обнаружилось, что индивиды астеноидно-атлетоидного телосложения тяготеют к категории низкочувствительных, субъекты среднежирового атлетоидного телосложения немного реже бывают высокочувствительными, а пикноидно-среднемышечного телосложения чаще, чем можно было ожидать при случайном распределении – высокочувствительными» [Рогинский, 1977, с. 225]. В статье Я.Я. Рогинского «Материалы по исследованию связи телосложения и моторики» [Рогинский, 1937] приводятся данные о большем числе ошибок по выполнению заданий в условиях волнения и более низком пороге возбудимости лицевого нерва, – признаков, коррелирующих со слабостью нервной системы, – у людей грацильного («ранимого», «церебрального») типа. Учёный считал, что особенности основных психических типов также могут быть связаны с биологией человека, с его конституцией, но отмечал при этом, что они полностью не детерминированы биологически, как показывают исследования однояйцевых близнецов, характеры которых могут значительно различаться в случае различий социального окружения.

Самого себя Я.Я. Рогинский относил, как можно заключить из его текстов, к чувствительному, «ранимому», «церебральному» типу. Размышления об особенностях и проблемах этого психологического варианта, о его месте и роли в обществе, занимают значительное место в тексте последней главы его монографии [Рогинский, 1977]. «Общественное» значение чувствительного типа виделось Рогинскому в созданной его представителями философии, в способности достигать вершин творческого мышления и художественных озарений. Он считал, что в исторический период, в условиях развитых цивилизаций «чувствительный», «ранимый», «слабый» тип находит своё достойное место в социуме, который в состоянии оценить значимость уникальности каждого отдельного индивида. Что касается первобытного общества, то сохранение «чувствительного» варианта требует, по мнению Я.Я. Рогинского, дополнительных обоснований, например, в ископаемых находках, которые

можно рассматривать как свидетельства заботы о слабых членах сообщества. Рогинский вспоминает о скелете Шанидар 1, калекке из неандертальской пещеры Шанидар, у которого правая рука была ампутирована выше локтя, повреждения черепа говорили о вероятной слепоте левого глаза, был артрит, перелом левой стопы, а также экзостозы в слуховых каналах, возможно, вызывавшие глухоту. Эта находка, как и «старик» из Ла-Шапель-о-Сен, и найденный относительно недавно «Old man» из Дманиси древностью 1,8 млн лет, служат выразительными примерами социальной поддержки слабых и больных соплеменников другими членами сообщества.

Для Я.Я. Рогинского такого рода находки не просто были свидетельством наличия взаимопомощи в группах древних людей, что, в принципе, неудивительно, но рассматривались как показатель признания ценности отдельной человеческой личности, человеческой неповторимости и уникальности – важной предпосылки сохранения разнообразия человечества. Проблема индивидуальной неповторимости человека занимает особое место в рассуждениях Я.Я. Рогинского. Рогинский писал, что связи между «...биологическими свойствами человеческой конституции и чертами его психики, как существа социального, обусловлены исторически, подвижны и расторможены, вследствие чего открывается свобода для комбинаций их проявлений, для неисчерпаемых возможностей многообразия... Сочетание биологического и социального своеобразия каждого индивида представляет собой дополнительный источник его неповторимости – свойства, которое, казалось бы, всего более угрожает прочности коллектива, но которое именно у человека превратилось в источник величайшей общественной ценности» [Рогинский 1977, с. 252, 255].

Заключение

Научное наследие Якова Яковлевича Рогинского существенно повлияло на формирование содержания и структуры современной антропологии. Его труды не только охватывают классические направления антропологических исследований, но представляют также пример междисциплинарного подхода, позволяющего интегрировать знания из смежных областей науки, таких как биология человека, психология, археология и этология. Разработанные Я.Я. Ро-

гинским оригинальные научные концепции и методологические принципы анализа и синтеза данных различных дисциплин остаются по-прежнему актуальными и представляют значительный интерес для современных ученых, открывающая новые перспективы творческого переосмысления и дальнейшего развития идей одного из выдающихся российских антропологов XX века.

Благодарности

Исследование выполнено в рамках государственного задания МГУ имени М.В.Ломоносова.

Библиография

- Бахолдина В.Ю.* Краниологический полиморфизм ископаемых находок Африки периода среднего и позднего плейстоцена и проблемы его интерпретации // Вестник Московского университета. Серия XXIII. Антропология, 2022. №1. С. 102–111. DOI: 10.32521/2074-8132.2022.1.102-111.
- Ефимова С.Г., Сухова А.В.* Коллекция рисунков Я.Я. Рогинского в фондах Музея антропологии МГУ имени М.В. Ломоносова // Вестник Московского университета. Серия XXIII Антропология, 2015. № 3. С. 105–114.
- Кочеткова В.И.* Палеоневрология. М.: Изд-во МГУ. 1973. 244 с.
- Лоренц К.* Агрессия. М.: Прогресс. 1994. 130 с.
- Рогинский Я.Я.* Материалы по антропологии тунгусов Северного Прибайкалья // Антропологический журнал, 1934. № 3. С. 105–126.
- Рогинский Я.Я.* К вопросу о периодизации процесса человеческой эволюции. Антропологический журнал, 1936. № 3. С. 346–351.
- Рогинский Я.Я.* Материалы по исследованию связи телосложения и моторики // Антропологический журнал, 1937. № 3. С. 117–132.
- Рогинский Я.Я.* О психотехническом исследовании разных племён и народов // Наука о расах и расизм. М.: Изд-во АН СССР, 1938. С. 81–104.
- Рогинский Я.Я.* Проблемы антропогенеза. М.: Высшая школа. 1977. 263 с.
- Рогинский Я.Я., Левин М.Г.* Антропология. М.: Высшая школа. 1978. 528 с.
- Рогинский Я.Я.* Об истоках возникновения искусства. М.: Издательство Московского университета. 1982. 32 с.
- Рогинский Я.Я.* О причинах исчезновения неандертальцев // Вопросы антропологии, 1985. Вып. 75. С. 10–13.
- Рогинский Я.Я.* Воспоминания о Дмитрие Николаевиче Анучине // Яков Яковлевич Рогинский: человек и учёный. М., Изд-во Московского университета. 1997. С. 121–124.
- Юровская В.З.* Учитель // Яков Яковлевич Рогинский: человек и учёный. М., Изд-во Московского университета, 1997. С. 62–70.

Информация об авторе

Бахолдина Варвара Юрьевна, профессор; д.б.н.; ORCID ID 0000-0002-3320-1445; vbaholdina@mail.ru

Поступила в редакцию 09.06.2025, принята к публикации 02.07.2025

TO THE 130TH OF YAKOV YAKOVLEVICH ROGINSKY (1895–1986)

Introduction. *This article reviews the scientific legacy of the eminent Russian anthropologist Y.Y. Roginsky. His research had a significant impact on the subsequent development of the theoretical underpinnings of Russian anthropology. This work aims to identify the central tenets of Y.Y. Roginsky's concepts regarding the origin, evolution and differentiation of humanity, and to assess their significance for modern science. It examines his views on the initial stages of hominin formation and the role of Neanderthals in human evolution, as well as the factors that led to the success of modern humans. The hypothesis of «broad monocentrism», which explains the origin of human races, is also discussed briefly. Particular attention is paid to the scientist's ideas about the psychological and social differences between Neanderthals and early modern humans, including intragroup aggression, and the significance of art as an indicator of Homo sapiens' cognitive uniqueness.*

Materials and methods. *This study is based on Y.Y. Roginsky's writings, recollections of him, personal diaries and contemporary publications on topics related to his work. Using the historical method and a comparative approach, the theoretical constructions of Y. Y. Roginsky could be compared with contemporary concepts.*

Results. *Y.Y. Roginsky's interdisciplinary scientific approach is based on the comprehensive application of data from morphology, paleoanthropology, archaeology, ethology and psychology. Y.Y. Roginsky's theoretical concepts are united by one central theme: the study of patterns in the formation of modern humans and how they differ from other ancient human species. His works address issues such as the earliest origins of humans, the reality of the «Neanderthal phase» in human evolution, mono- and polycentrism in the differentiation of Homo sapiens into separate races, the reconstruction of potential differences between modern humans and their ancestors, the Upper Paleolithic art, and the uniqueness of the human personality.*

Conclusion. *The structure, content and interdisciplinary nature of modern anthropology, as well as the broad range and depth of issues studied, are largely based on the scientific concepts and methodological approaches of one of the most notable anthropologists of 20th century, Yakov Yakovlevich Roginsky.*

Keywords: human evolution; Neanderthals; human differentiation; paleopsychology; individual uniqueness; art

DOI: 10.55959/MSU2074-8132-25-3-14

References

Bakholdina V.Yu. Cranial polymorphism of fossil finds from Africa during the Middle and Late Pleistocene and the problems of its interpretation. *Moscow University Anthropology Bulletin* [Vestnik Moscovskogo Universiteta. Seriya XXIII. Antropologiya], 2022, 1, pp. 102–111. (In Russ.). DOI: 10.32521/2074-8132.2022.1.102-111.

Efimova S.G., Sukhova A.V. Collection of drawings by Y.Y. Roginsky in the funds of the Museum of Anthropology of Lomonosov Moscow State University. *Moscow University Anthropology Bulletin* [Vestnik Moscovskogo Universiteta. Seriya XXIII. Antropologiya], 2015, 3, pp. 105–114. (In Russ.).

Kochetkova V.I. *Paleoneurology*. Moscow, MSU Publ., 1973. 244 p. (In Russ.).

Lorenz K. *Aggression*. Moscow: Progress Publ., 1994. 130 p. (In Russ.).

Roginsky Y.Y. Materials on the anthropology of the Tungus of Northern Baikal Region. *Anthropological Journal*, 1934, 3, pp. 105–126. (In Russ.).

Roginsky Y.Y. On the question of periodization of the human evolution process. *Anthropological Journal*, 1936, 3, pp. 346–351. (In Russ.).

Roginsky Y.Y. Materials on the study of the relationship between body type and motor skills. *Anthropological Journal*, 1937, 3, pp. 117–132. (In Russ.).

Roginsky Y.Y. On the psychotechnical study of different tribes and peoples. In *The science of races and rac-*

- ism. Moscow, AN SSSR Publ., 1938, pp. 81–104. (In Russ.).
- Roginsky Y.Y. *Problems of Anthropogenesis*. Moscow, Vysshaya Shkola, Publ., 1977. 263 p.
- Roginsky Y.Y., Levin M.G. *Anthropology*. Moscow, Vysshaya Shkola Publ., 1978. 528 p.
- Roginsky Y.Y. *On the origins of the emergence of art*. Moscow: Moskovskogo Universiteta Publ., 1982. 32 p.
- Roginsky Y.Y. On the reasons for the extinction of Neanderthals. *Problems of Anthropology*, 1985, 75, pp. 10–13. (In Russ.).
- Roginsky Y.Y. Memories of Dmitry Nikolaevich Anuchin. In: *Yakov Yakovlevich Roginsky: man and scientist*. Moscow, MSU Publ., 1997, pp. 121–124. (In Russ.).
- Yurovskaya V.Z. Teacher. In: *Yakov Yakovlevich Roginsky: man and scientist*. Moscow, MSU Publ., 1997, pp. 62–70. (In Russ.).
- Beier J., Anthes N., Wahl J., & Harvati K. Prevalence of cranial trauma in Eurasian Upper Paleolithic humans. *American Journal of Physical Anthropology*, 2021, 174 (2), pp. 268–284. DOI: 10.1002/ajpa.24163.
- Bergström A., Stringer C., Hajdinjak M., Scerri E. M., & Skoglund P. Origins of modern human ancestry. *Nature*, 2021, 590 (7845), pp. 229–237. DOI: 10.1038/s41586-021-03244-5.
- Braun J.T., Koshimori Y., Richard N.M., & Thaut M.H. Rhythm and music-based interventions in motor rehabilitation: current evidence and future perspectives. *Frontiers in human neuroscience*, 2022, 15, 789467. DOI: 10.3389/fnhum.2021.789467.
- Goldberger Z.D., Whiting S.M., Howell J.D. The Heartfelt Music of Ludwig van Beethoven. *Perspectives in Biology and Medicine*, 2014, 57, 2, pp. 285–294. DOI: 10.1353/pbm.2014.0013.
- Marquet J.C., Freiesleben T.H., Thomsen K.J., Murray A.S., Calligaro M. et al. The earliest unambiguous Neanderthal engravings on cave walls: La Roche-Cotard, Loire Valley, France. *Plos one*, 2023, 18 (6), e0286568. DOI: 10.1371/journal.pone.0286568.
- Neubauer S., Hublin J.J., Gunz P. The evolution of modern human brain shape. *Science advances*, 2018, 4 (1), eaao5961. DOI: 10.1126/sciadv.aao5961.
- Pearce E., Stringer C., Dunbar R.I.M. New insights into differences in brain organization between Neanderthals and anatomically modern humans. *Proceedings of the Royal Society B: Biological Sciences*, 2013, 280, 20130168. DOI: 10.1098/rspb.2013.0168.
- Peresani M. Inspecting human evolution from a cave. Late Neanderthals and early sapiens at Grotta di Fumane: present state and outlook. *Journal of Anthropological Sciences*, 2022, 100, pp. 71–107. DOI: 10.4436/JASS.10016.
- Pike A.W.G., Hoffmann D.L., García-Diez M., Pettitt P.B., Alcolea J. et al. U-Series Dating of Paleolithic Art in 11 Caves in Spain. *Science*, 2012, 336, 6087, pp. 1409–1413. DOI: 10.1126/science.1219957.
- Polevaya S.A., Parin S.B., Fedotchev A.I. Current trends and prospects for development of non-invasive brain stimulation. *Opera Medica et Physiologica*, 2024, 11 (1), pp. 147–155.
- Prang T.C., Ramirez K., Grabowski M., Williams S.A. Ardipithecus hand provides evidence that humans and chimpanzees evolved from an ancestor with suspensory adaptations. *Science Advances*, 2021, 7 (9), eabf2474. DOI: 10.1126/sciadv.abf2474.
- Radović D., Sršen A.O., Radović J., Frayer D.W. Evidence for Neanderthal jewelry: modified white-tailed eagle claws at Krapina. *Plos one*, 2015, 10 (3), e0119802. DOI: 10.1371/journal.pone.0119802.
- Stamos P.A., Alemseged Z. Hominin locomotion and evolution in the Late Miocene to Late Pliocene. *Journal of Human Evolution*, 2023, 178, 103332. DOI: 10.1016/j.jhevol.2023.103332.
- Trinkaus E. Neandertals, early modern humans, and rodeo riders. *Journal of Archaeological Science*, 2012, 39 (12), pp. 3691–3693. DOI: 10.1016/j.jas.2012.05.039.
- White T.D., Asfaw B., Beyene Y., Haile-Selassie Y., Lovejoy C.O. et al. Ardipithecus ramidus and the paleobiology of early hominids. *Science*, 2001, 326 (5949), pp. 64–86. DOI: 10.1126/science.1175802.
- Zhang Y., Harrison T.P. Alangeal curvature and locomotor behavior of fossil hominoids. *Acta Anthropologica Sinica*, 2022, 41 (04), p. 659. DOI: 10.16359/j.1000-3193/AAS.2022.0033.

Information about the author

Bakholdina Varvara Yurievna, professor; DSc.; ORCID ID 0000-0002-3320-1445; vbaholdina@mail.ru

© 2025. This work is licensed under a CC BY 4.0 license