



Иванов С.С.¹⁾, Ван Юе²⁾

¹⁾ Кыргызский национальный университет им. Ж. Баласагына, факультет международных отношений и востоковедения, ул. Фрунзе, д. 547, Бишкек, 720033, Киргизия

²⁾ Бэйханский университет, Институт иностранных языков, ул. Сюеюань, д. 37, район Хайдянь, Пекин, 100191, Китай

К ВОПРОСУ О ВОСТОЧНОЙ ГРАНИЦЕ САКСКОЙ КУЛЬТУРЫ АЛАЯ

Введение. Статья посвящена проблеме установления восточной границы сакской культуры Алая. Важную роль в этом играет могильник Тоюнь, расположенный в юго-западной части Синьцзяна, примыкающей к современной Киргизии.

Материалы и методы. Данный могильник в области погребальной обрядности демонстрирует характерные черты, свойственные сакской культуре Алая. В частности, это погребения в каменных ящиках, склеповидных каменных конструкциях и на уровне древней поверхности, совершенные под невысокими каменно-земляными курганами. Погребения в них были как одиночными, как и многоактовыми. Погребенные были уложены в вытянутом положении головами на запад и северо-запад. Сопроводительный инвентарь из Тоюня был сравнительно бедный, представленный многочисленными керамическими сосудами, предметами украшений (серьга, браслет, бусы), поясной гарнитуры (поясная пряжка), бытового назначения (сумак, шилья) и деталями одежды (бляшки).

Результаты. Данные предметы на основе аналогий позволили установить время существования могильника Тоюнь, которое укладывается в рамки конца V – III вв. до н.э. Несомненно, что этот некрополь появляется в результате миграции сакского населения из восточной части Алайской долины. Закрепившись здесь, группа алайских саков оказывается в зоне контактов с населением сакской культуры Притяньшанья, с которой, по-видимому, они устанавливают брачные связи.

Заключение. В настоящее время могильник Тоюнь является самым восточным памятником сакской культуры Алая, что позволяет отодвинуть границу данной культуры на более чем 130 км. на восток, чем считалось ранее. Это также позволило существенно уточнить ареалы распространения основных археологических культур в юго-западной части Синьцзяна – сакских культур Алая, Памира и Притяньшанья.

Ключевые слова: Средняя Азия; Синьцзян; ранний железный век; скифский период; сакская культура Алая; культурные процессы

DOI: 10.55959/MSU2074-8132-24-1-10

Введение

Культурные процессы на территории Средней Азии и соседнего с ней Синьцзяна в I тыс. до н.э. вплоть до настоящего времени остаются недостаточно исследованными и изобилующими немалым количеством «белых пятен». Лишь в последние два десятилетия по мере накопления

новых данных начинают приоткрываться многие аспекты становления и развития местных археологических культур, а также особенности их взаимоотношений между собой. Это позволяет в новом свете взглянуть на ход и содержание этнокультурной истории в обоих отмеченных регионах, особенно в тех районах, которые расположены на стыке их современных границ.

Это важно также в том аспекте, что в современной китайской научной литературе существуют довольно своеобразные подходы и видение культурных процессов на территории Синьцзяна в I тыс. до н.э., которые в основном рассматриваются вне взаимосвязи с сопредельными территориями Средней Азии и Казахстана. По этой причине китайскими исследователями здесь был выделен ряд самостоятельных археологических культур скифского периода, ряд из которых в действительности была частью более крупных культур (пазырыкской, саков Притяньшанья и др.) [Шульга, Шульга, 2017, с. 24-28; Иванов, 2018, с. 12,15; Му, 2022, с. 138-144], другие же образовывали единый ареал с синхронными культурами скифского облика Алтая, Южной Сибири, Притяньшанья, Памиро-Алая, Центрального и Восточного Казахстана. Поэтому направление и ход культурных, и отчасти – этнических процессов в упомянутых регионах невозможно в полной мере осознать без их понимания на территории Синьцзяна.

С учетом этого возникает необходимость комплексного изучения археологических культур скифского периода Средней Азии, Казахстана и Северо-Западного Китая, особенно в пограничных зонах между ними, для формирования единой картины культурных и этнических процессов здесь на протяжении I тыс. до н.э. В этом отношении значительный интерес вызывает могильник Тоюнь, расположенный в юго-западной части современного Синьцзяна (уезд Улугчат, Кызылсуу-Киргизский район СУАР) [Xinjiang Institute..., 2009]. Данный некрополь обладает характерными чертами, прямо указывающими на культурные связи с соседними районами Средней Азии. Более того, он фактически не имеет каких-либо существенных отличий от погребальных памятников сакской культуры Алая [Иванов, 2022]. Это позволяет рассматривать его как самый восточный из ныне известных некрополей данной культуры.



Рисунок 1. Расположение могильника Тоюнь в контексте его принадлежности к сакской культуре Алая

Figure 1. The location of the Touyun burial ground in the context of its relation to the Saka culture of Alai

Материалы и методы

Могильник Тоюнь располагается в 2 км к юго-востоку от одноименного поселка, на восточной террасе р. Суйоке (рис. 1). Всего в нем насчитывается порядка 30 курганов, которые планиграфически разбиваются на две компактные группы – северную и южную, будучи разделены длинным оврагом. При этом в южную группу входит не менее 20 курганов, которые подразделяются на несколько небольших цепочек, вытянутых с заметным отклонением по линии север-юг, а северная группа, состоящая из 10 курганов, ориентирована по направлению северо-восток – юго-запад (рис. 2) [Xinjiang Institute..., 2009, с. 34, рис. 2]¹.

Всего на территории некрополя Тоюнь было выборочно исследовано 10 курганов, из которых 6 находились в его южной группе и 4 – в северной. Впрочем, три из раскопанных объектов представляли собой кенотафы и не содержали каких-либо следов внутримогильных сооружений или же предметов. Примечательно, что они все они располагались компактно в южной группе могильника (курганы М1, М3, М4).

Все раскопанные курганы представляли собой невысокие каменно-земляные насыпи, диаметром от 5 до 10 м и высотой 0,3–1,1 м. Основная часть захоронений была совершена в каменных ящиках овальной и реже прямоугольной формы, сложенных в 2–3 ряда крупных скальных плит и уплощенных камней на уровне древней поверхности. Размеры ящиков при этом относительно небольшие: длина варьирует в пределах 1,8–2,4 м, ширина – 0,6–1,1 м, высота – 0,4–0,6 м (курганы М2, М6, М7, М8, М10) [Xinjiang Institute..., 2009, с. 35, рис. 4]. Следов перекрытий у всех каменных ящиков не прослеживается, хотя вероятно, первоначально они имелись, но были сооружены из органических материалов, вследствие чего не сохранились (рис. 3–5, 7).² В то же время внутренняя могиль-

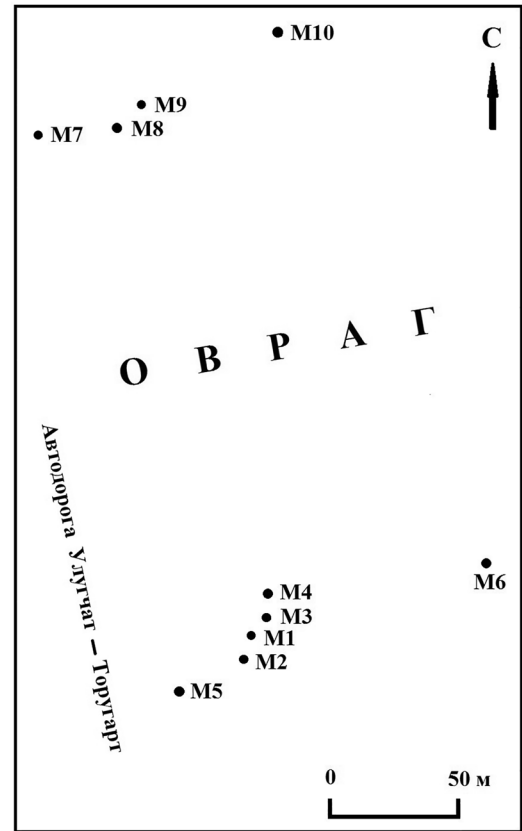


Рисунок 2. План могильника Тоюнь
Figure 2. The plan of the Touyun burial ground

ная конструкция в кургане М9 приближается к склепообразному округлому сооружению, каменные плиты которого были уложены таким образом, что образовывали некоторое подобие свода, частично обвалившегося в погребальную камеру (рис. 6) [Xinjiang Institute..., 2009, с. 37, рис. 8]. В остальном же она сильно не отличалась от каменных ящиков, отмеченных в основной части раскопанных курганов. Также некоторое исключение в плане внутреннего устройства составляет курган М5, где не было отмечено наличие каменного ящика или иного погребального сооружения, хотя он содержал остатки сильно потревоженного грабителями захоронения, совершенного на уровне древней поверхности [Xinjiang Institute..., 2009, с. 35, рис. 4].

¹ Приводимый в настоящей статье рисунок 2, раскрывающий топографические особенности могильника Тоюнь, был существенно дополнен авторами на основе данных космоснимков Google.

² При знакомстве с иллюстрациями погребальных сооружений могильника Тоюнь необходимо учесть, что нередко в современных китайских публикациях, посвященных введению в научный оборот каких либо исследованных могильников, приводятся чертежи

погребений, на которых, как правило, отсутствуют нивелировочные отметки, которые характерны для археологической литературы России и большей части стран СНГ.

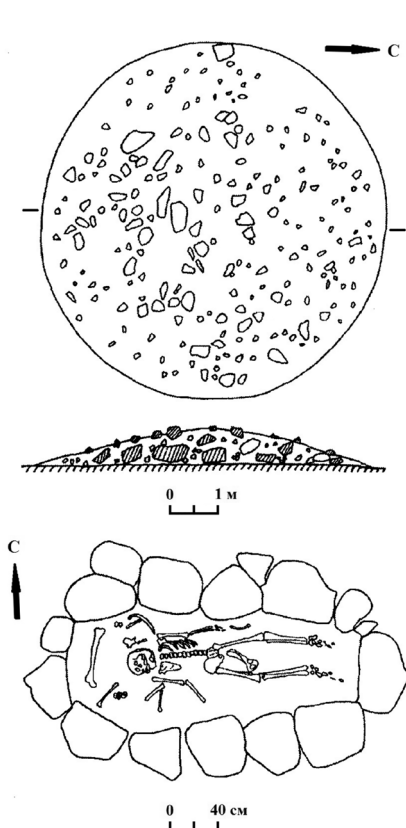


Рисунок 3. План кургана М2 могильника Тоюнь
Figure 3. The plan of the mound M2 of the Touyun burial ground

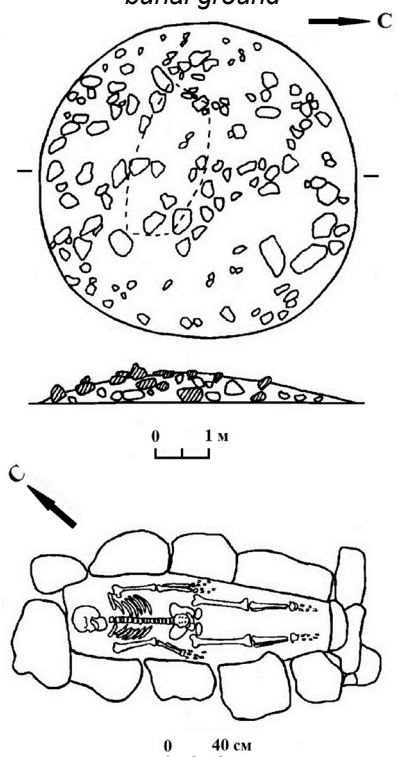


Рисунок 4. План кургана М7 могильника Тоюнь
Figure 4. The plan of the mound M7 of the Touyun burial ground

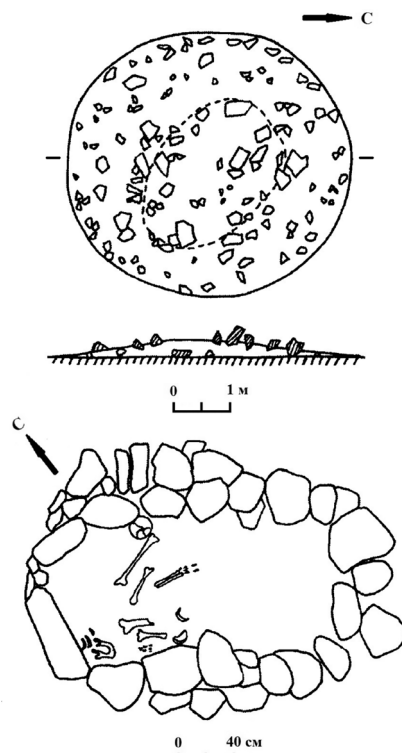


Рисунок 5. План кургана М8 могильника Тоюнь
Figure 5. The plan of the mound 8 of the Touyun burial ground

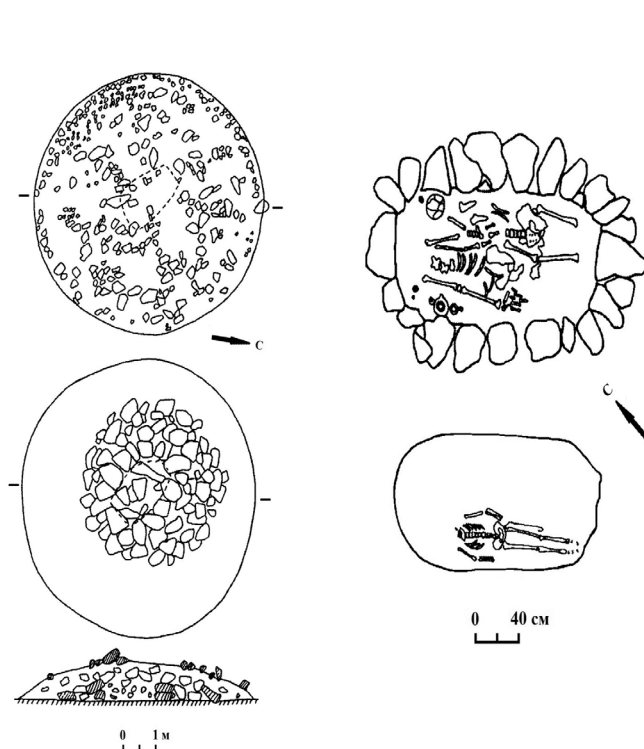


Рисунок 6. План кургана М9 могильника Тоюнь
Figure 6. The plan of the mound 9 of the Touyun burial ground

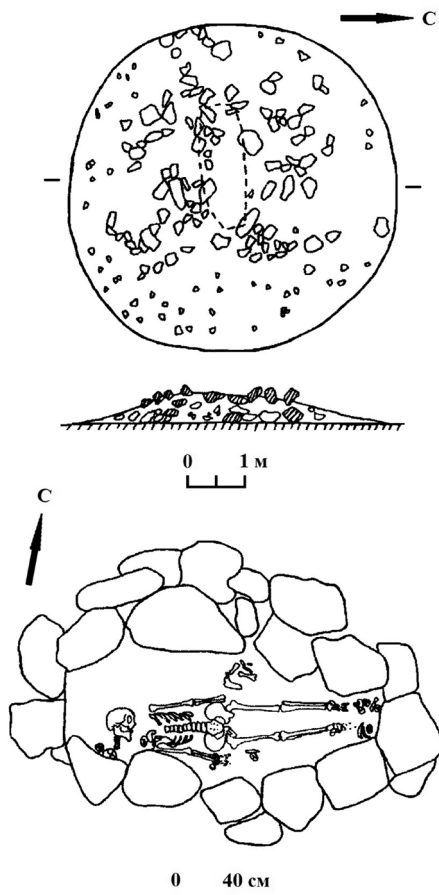


Рисунок 7. План кургана М10 могильника Тоюнь
Figure 7. The plan of the burial mound 10 of the Touyun burial ground

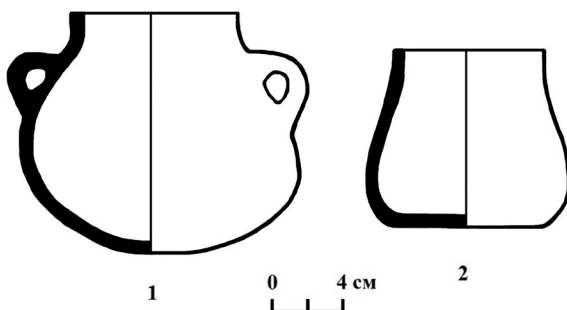


Рисунок 8. Керамическая посуда из могильника Тоюнь. 1 – курган М9; 2 – курган М8
Figure 8. Ceramic vessels from the Touyun burial ground. 1 – mound М9; 2 – mound М8

В исследованных курганах были зафиксированы как одиночные захоронения, так и коллективные, содержавшие от двух (курганы М 9 и М10) до пяти (курган М2) погребенных, которые были уложены, как правило, в два уровня. Захоронения в них, за исключением кургана М10, были многоактовыми, которые в них совершались с некоторым временным интервалом. В кургане же М10 были захоронены женщина и младенец, который располагался под ее правым плечом; размеры каменного ящика и особенности расположения костяков в нем указывают на то, что, вероятнее всего, они были погребены одновременно [Xinjiang Institute..., 2009, с. 35-38, рис. 3-9].

Итак, исследованные курганы могильника Тоюнь содержали три варианта захоронений: в каменных ящиках, каменном склеповидном сооружении и на древней поверхности. Впрочем, несмотря на это, основные черты погребальной обрядности во всех них в целом однообразны и обладают общими деталями. Умершие укладывались вытянуто на спине, головами они были ориентированы на запад или северо-запад.

Сопроводительный инвентарь, полученный из захоронений, сравнительно беден. Он представлен керамическими сосудами, предметами поясной гарнитуры, деталями одежды, украшениями, косметическими принадлежностями и бытовыми предметами. Кроме того, в погребении кургана М10 были отмечены остатки ритуальной пищи – кости мелкого рогатого скота. Впрочем, следует отметить, что далеко не все исследованные захоронения содержали предметы сопроводительного инвентаря – в курганах М6 и М7 они полностью отсутствовали. Но если в случае с погребением М6 это можно объяснить полной его разграблением, то во втором случае костяк умершего находился в непо потревоженном положении.

Примечательно, что в погребениях сравнительно мало керамической посуды, которая представлена всего тремя лепными сосудами (курганы М5, М8, М9), но только в двух случаях можно судить об их форме и особенностях. Из кургана М9 происходит горшок хорошей сохранности, который имеет шаровидное тулово, округлое дно, широкое устье с невысокой горловиной, ниже которой симметрично расположены две

небольшие петлевидные ручки. Верхняя его часть украшена несколькими тонкими прочерченными линиями. Его размеры: высота – 12,5 см, диаметр тулова – 14,5 см, диаметр устья – 9,1 см (рис. 8, 1). Второй горшок из кургана М8 – худшей сохранности, нежели первый. Он имеет баночную форму, при этом тулово его несколько сужается от уплощенного дна к широкому устью. Размеры предмета: высота – 9,5 см, максимальный диаметр тулова – 10,5 см, диаметр устья – 9,2 см (рис. 8, 2) [Xinjiang Institute..., 2009, с. 38, рис. 10].

Поясная гарнитура представлена крупной костяной поясной пряжкой удлиненно-трапециевидной формы, найденной в погребении кургана М2. Край ее широкой части частично обломан. В нем сохранилось овальное перпендикулярное отверстие размером 1,8 x 0,8 см, между которым и краем пластины имеются еще два небольших круглых отверстия диаметром 0,5 см. На узком конце предмета имеются еще два аналогичных отверстия диаметром 0,3 см. По-видимому, последние предназначались для крепления пряжки к поясу, а овальное отверстие – для его застегивания. Размеры предмета: длина – 14,8 см., ширина – 2,4-5,6 см (рис. 10, 4) [Xinjiang Institute..., 2009, с. 38, 43, рис. 12, 4].

К деталям одежды, вероятнее всего, относятся две бронзовые бляшки, найденные в кур-

ганах М2 и М10. Они довольно сходны между собой – имеют выпуклый щиток и поперечную узкую планку на оборотной стороне для пришивания или крепления к органическим материалам. Но если бляшка М2 имеет круглую форму, то из М10 – овальную. Первая из них диаметром – 1,5 см, а вторая имеет размеры 2 x 1,3 см (рис. 9, 7, 8) [Xinjiang Institute..., 2009, с. 38, рис. 11, 4, 5].

Украшения из погребений могильника Тоюнь представлены более широким набором – бронзовой серьгой, железным браслетом и несколькими разновидностями каменных бусин. Серьга из кургана М9 разломана на несколько фрагментов, была изготовлена из единого куса металлической проволоки. Она имеет восьмерковидную форму, при этом ее малая петелька свернута из одного оборота проволоки, а большая – несомкнутая, ее проволочные концы заходили друг за друга с одной стороны. Размеры: диаметр малой петельки – 0,9 см, большой петельки – 2,3 см (рис. 10, 7) [Xinjiang Institute..., 2009, с. 43, рис. 12, 6]. Железный браслет, найденный в кургане М10, довольно плохой сохранности, его несомкнутые концы обломаны, но, несмотря на это, хорошо прослеживается, что они постепенно сужались. Диаметр предмета составляет 8 см (рис. 10, 6) [Xinjiang Institute..., 2009, с. 43, рис. 12, 5]. Бусины были обнаружены сразу в нескольких погребениях некрополя – М2, М5 и М8. Они представлены округлыми, шестигранными, шайбовидными экземплярами (диаметр 0,6–1,1 см) (рис. 9, 2-5), причем, у самой крупной бусины (курган М2) поверхность была полностью декорирована продольным рифлением (диаметр 2,5 см) (рис. 9, 1). Отдельно стоит отметить редкие бусы в виде тонких мелких колечек диаметром всего 0,3–0,5 см, найденных в погребении кургана М8 (рис. 9, 6) [Xinjiang Institute..., 2009, с. 38, рис. 11, 1-3].

К косметическим принадлежностям можно отнести палочку из сурьмы (сурьматаш), найденную в погребении М10. Она круглая в разрезе, приостренная с одного конца. Размеры предмета: длина – 9 см, диаметр – 1 см (рис. 10, 1) [Xinjiang Institute..., 2009, с. 43, рис. 12, 1].

Категория бытовых предметов представлена одним предметом – сумачом (мочеотводом), изготовленным из длинной кости бараньей

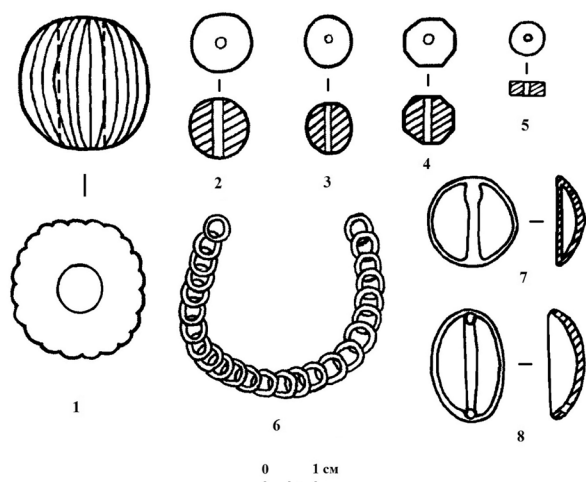


Рисунок 9. Предметы погребального инвентаря из могильника Тоюнь. 1–4, 7 – курган М2; 5 – курган М5; 6 – курган М8; 8 – курган М10
Figure 9. Items of the funeral inventory from the Touyun burial ground. 1–4, 7 – mound M2; 5 – mound M5; 6 – mound M8; 8 – mound M10

качестве шильев. Длина предметов – 6,5 см, диаметр – 0,7-0,8 см (рис. 10, 2, 3) [Xinjiang Institute..., 2009, с. 43, рис. 12, 2].

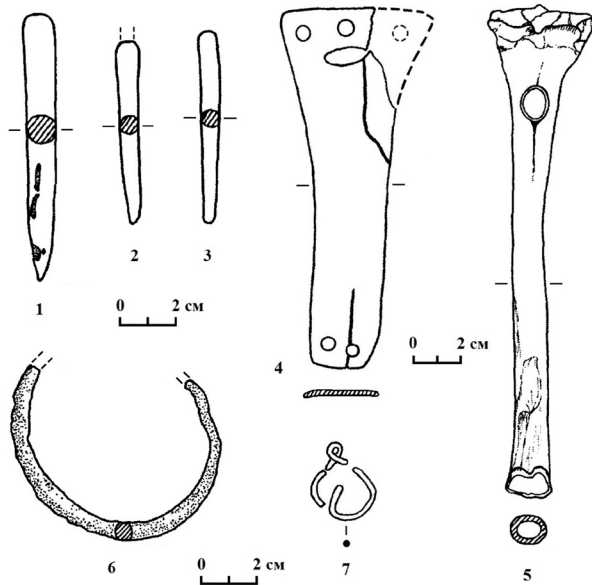


Рисунок 10. Предметы погребального инвентаря из могильника Тоюнь. 1,6 – курган M10; 2–5 – курган M2; 7 – курган M9
Figure 10. Items of the funeral inventory from the Touyun burial ground. 1,6 – mound M10; 2–5 – mound M2; 7 – mound M9

ноги.³ На одном ее конце имелось отверстие овальной формы, размером 0,9 x 1,3 см, а с другой стороны ее часть была срезана. Общая длина предмета – 19 см (рис. 10, 5). Атрибуция данного предмета в качестве сумака не вызывает сомнений, так как он был найден в захоронении кургана M2, где были отмечены останки младенца [Xinjiang Institute..., 2009, с. 43, рис. 12, 3]. Кроме того, подобные мочеотводы хорошо известны в этнографической культуре народов Средней Азии и Синьцзяна, где они использовались вплоть до недавнего прошлого. Этот факт может указывать на то, что уже в раннем железном веке местными скотоводами использовались колыбели типа бешика, что также подтверждается палеоантропологическими исследованиями с сопредельных территорий Алая и Притяньшанья [Китов с соавт., 2019, с. 164-166].

Также в захоронении M2 были найдены два сильно корродированных железных штырька, округлых в диаметре и заостренных с одного конца. Они, вероятно, могли использоваться в

³ Сумаки использовались для отвода мочи у детей младенческого возраста, помещенных в переносные деревянные колыбели-бешики.

Результаты

Китайскими археологами на основе краткого анализа погребальной обрядности и сопроводительного инвентаря некрополь Тоюнь суммарно был отнесен к периоду династии Хань (202 г. до н.э. – 220 г. н.э.) [Xinjiang Institute ..., 2009, с. 43]. Впрочем, подобная датировка далеко не бесспорна, особенно если принять во внимание, что рассматриваемый могильник находит практически полное соответствие в погребальных памятниках сакской культуры Алая, основная территория распространения которой довольно близка к его расположению (рис. 1). Данная культура хронологически существовала между VI и III вв. до н.э., поэтому могильник Тоюнь также должен укладываться в этот хронологический период.

Впрочем, для того, чтобы твердо установить его культурную и хронологическую принадлежность, необходимо более детально остановиться на особенностях погребальной обрядности и сопроводительного инвентаря данного некрополя, в то числе в сравнении с материалами культуры саков Алая.

Топографические особенности данного некрополя полностью аналогичны ряду известных могильников отмеченной выше сакской культуры. В частности, в ее основных могильниках Чак, Кара-Швак, Шарт и Дараут-Курган прослеживается аналогичное подчинение рельефу местности, вследствие чего в их составе имеются группы-цепочки курганов, вытянутые с севера на юг, под влиянием ландшафта часто имеющие отклонение от данного направления к западу и востоку соответственно [Заднепровский, 1960, с. 69, 72, рис. 27, 33; Ташбаева, 2011, с. 121, рис. 37, 38]. Это хорошо прослеживается и на некрополе Тоюнь, где северная и южная курганные группы имеют некоторое различие в ориентации цепочек курганов (рис. 2).

Внешне курганы данного некрополя также не отличаются от погребальных объектов сакской культуры Алая, так же как по устройству

внутримогильных сооружений и погребальной обрядности. В материалах данной культуры отмечаются совершенно аналогичные каменные ящики, возведенные на уровне древней поверхности, причем они преимущественно распространены в восточной части Алайской долины, территориально близкой к расположению могильника Тоюнь. Примечательно, что они совпадают в Тоюне и на Алае по размерам и конструктивным особенностям, хотя в последнем районе каменные ящики были чаще впущены в яму или слегка заглублены в грунт. Известны также в сакской культуре Алая склеповидные постройки с многоактовыми захоронениями подобно той, что была отмечена в кургане М9 Тоюня [Иванов, 2022, с. 12]. Впрочем, они также известны в эйлатано-актамской культуре Ферганы [Горбунова, 1962, с. 94, 96-97]. Но в последнем районе при всем сходстве склепоподобных конструкций наблюдается заметная разница в планиграфическом расположении курганов с ними в составе могильников. Если в Тоюне, как и на Алае, они приурочены к отдельным погребальным объектам, то в Фергане они чаще были пристроены друг к другу, образуя так называемые «длинные курганы» [Горбунова, 1962, с. 95]. Встречаются также в Алайской долине захоронения на уровне древней поверхности, устроенные без каких-либо дополнительных конструкций [Ташбаева, 2011, с. 123; Иванов, 2022, с. 11-12], сходные с тем, что было зафиксировано в кургане М5 могильника Тоюнь, но они довольно немногочисленны.

Не меньшее сходство Тоюня и памятников сакской культуры Алая проявляется в плане погребальной обрядности. Как отмечалось выше, для данного некрополя характерно труположение, при этом умершие укладывались на спине в вытянутом положении, с ориентацией головой на запад или северо-запад. Совершенно аналогичные черты погребальных традиций прослеживаются во всех ключевых могильниках на Алае, хотя все же северо-западная ориентация костяков встречается там реже, но не является чем-то нетипичным [Заднепровский, 1960, с. 77, 79; Ташбаева, 2011, с. 122-123, 127; Иванов, 2022, с. 12].

Итак, по основным показателям погребального обряда могильник Тоюнь находит полные аналогии в памятниках сакской культуры Алая. Поэтому сомнений в отнесении его к данной культуре не возникает. Но в то же время встает другой вопрос – о времени существования данного некрополя, поскольку это может пролить свет на вопросы его появления в юго-западной части Синьцзяна, на заметном удалении от основной территории отмеченной культуры. Она существовала довольно продолжительный хронологический период – с VI по III вв. до н.э., но едва ли могильник Тоюнь мог существовать на протяжении всего этого времени, так как насчитывает сравнительно небольшое количество курганов, которые могли быть возведены не более чем за полтора-два столетия.

«Узкая» хронология Тоюня может быть установлена на основе анализа предметов сопроводительного инвентаря, который, несмотря на свою относительную бедность, все же может пролить свет на эту проблему.

Керамическая посуда из данного некрополя, к сожалению, не дает достаточно информации в хронологическом плане, так как сосуды сходных форм были довольно широко распространены в культурах I тыс. до н.э. Впрочем, достаточно сходные по форме и наличию двух небольших петлевидных ручек сосуды, подобные горшку из кургана М9, известны из материалов эйлатано-актамской культуры Ферганы [Гамбург, Горбунова, 1957, с. 85, рис. 30, 26; Горбунова, 1961, с. 190, рис. 5, 2], сакской культуры Памира [Литвинский, 1972, с. 40, табл. 6, 41], культуры Чауху в южной части Синьцзяна [Шульга, 2010, с. 34, 37-43, рис. 17, 23; 18, 6-8; 22, 31, 34] и др. В них сосуды такой формы считаются относительно редкой формой и известны в отмеченных районах в пределах V-III вв. до н.э. Исключение в этом плане составляет культура чауху, где они отмечены уже в первой половине I тыс. до н.э. Но большая часть двушковых горшков этой культуры имеет плоское дно, что отличает их от тоюньского. Поэтому, принимая во внимание, что горшок из Тоюня внешне ближе к ферганским и памирским сосудам, то предпочтительнее будет также отнести его к V-III вв. до н.э.

Несколько больше сведений о времени существования этого некрополя дает крупная

костяная пряжка из кургана М2. Она имеет довольно поздний облик и находит ближайшие аналогии в материалах IV–II вв. до н.э., когда в культурах скифского облика начинают распространяться массивные костяные и деревянные поясные пряжки [Добжанский, 1990, с. 22, табл. IX, 2; X, 6,9]. Вероятно, к началу этого периода относится также близкая по облику и размеру костяная пряжка с изображением воина в доспехе из могильника Актам в Фергане [Горбунова, 1960, с. 93-94, рис. 22].

Бронзовые бляшки из курганов М2 и М10 практически ничего не дают в плане хронологии, так как аналогичного облика предметы были широко распространены в культурах скифского облика в течение всего I тыс. до н.э., впрочем, в то же время подобную информацию дает ряд предметов украшений. Так, бронзовая восьмериковидная серьга со скрученным малым колечком из погребения кургана М9 может быть датирована концом V – началом II вв. н.э. Близкие параллели в значительном количестве известны ей в этот период из Притяньшанья [Иванов, 2016, с. 334] и Алтая [Шульга, 2003, с. 60-61]. Железные браслеты с несомкнутыми, приостренными концами, практически идентичные по облику экземпляру из кургана М10 Тоюня были довольно широко распространены на Алае [Заднепровский, 1960, с. 83, рис. 42, 6], Памире [Литвинский, 1972, с. 58-59, табл. 20, 7] и в Фергане [Горбунова, 1962, с. 101, рис. 3, 12,15;]. При этом Б.А. Литвинский отмечал, что такого рода украшения появляются в V в. до н.э. и широко распространяются в Средней Азии в IV–III вв. до н.э. Косметические палочки из сурьмы также хорошо известны в этот же период на Алае [Ташбаева, 2011, с. 135, рис. 76, 4], в Фергане [Гамбург, Горбунова, 1957, с. 86, рис. 29, 21,22; Горбунова, 1962, с. 102, рис. 5, 23,24] и на Внутреннем Тянь-Шане [Ташбаева, 2011, с. 116, рис. 74, 1; 75, 5].

Большой интерес вызывает находка в кургане М2 Тоюня сумака (мочевоотвода). Совершенно аналогичный предмет, притом близкий по размеру, был найден в кургане 17 могильника Чак в Алайской долине. Ю.Д. Заднепровский был склонен отнести данный курган к концу I тыс. до н.э. [Заднепровский, 1960, с. 70, 83-84, рис. 42, 5]. Но данный курган не демонстрировал каких-либо существенных отличий от остальной

части погребальных объектов могильника Чак, который в целом датируется V–III вв. до н.э., поэтому нет особых оснований датировать его позднее верхней хронологической границы указанного периода.

Таким образом, на основе культурной принадлежности и облика сопроводительного инвентаря погребения могильника Тоюнь можно в целом отнести к концу V–III вв. до н.э.

Косвенно подтверждают отнесение данного некрополя к сакской культуре Алая и антропологические материалы. Китайским антропологом Ван Бо были опубликованы результаты палеоантропологического исследования одного из черепов из Тоюня⁴, согласно которым он принадлежал престарелому мужчине около 60 лет, принадлежавшего к европеоидному расовому типу с небольшой монголоидной примесью [Wang Bo, 2009, с. 46-48]. По заключению российского антрополога Е.П. Китова, данный череп очень близок по основным признакам к популяциям саков Алая [Китов с соавт., 2019, с. 94-105; 2021, с. 226-231], но в то же время он также обнаруживает определенное сходство с сакскими черепами с Тянь-Шаня [Китов с соавт., 2019, с. 68-93; 2021, с. 225-231].⁵

Обсуждение

С учетом того, что в той части Синьцзяна, где находится некрополь Тоюнь, пока что не было выявлено и исследовано других погребальных памятников, тем более, с инокультурными чертами, можно констатировать, что оставившая этот могильник группа людей контролировала основную часть прилегавшей к нему территории. Сам же этот район очень интересен тем, что представляет собой небольшой горный массив на западной оконечности хребта Кокшал-Тоо и южных отрогов Ферганского хребта, откуда есть выход на Внутренний Тянь-Шань через перевал Торугарт, и в Алайскую долину – через несколько

⁴ В данной статье, по-видимому, ошибочно указано, что изученный череп происходит из погребения кургана М10, так как в этом кургане была погребена женщина с младенцем, что указано в основной статье о могильнике Тоюнь. Скорее всего, данный череп был получен из коллективного захоронения кургана М2.

⁵ Выражаю глубокую благодарность Е.П. Китову за предоставленную консультацию.

ко высокогорных проходов. Последний фактор сыграл ключевую роль в возникновении могильника Тоюнь, который в настоящее время можно признать в качестве наиболее восточного погребального памятника сакской культуры Алая из всех известных на сегодняшний день. Это позволяет отодвинуть более чем на 130 км восточную границу данной культуры (рис. 1). При этом необходимо принять во внимание, что восточнее некрополя Тоюнь располагается могильник Кулансарык (уезд Акчий, Кызылсуу-Киргизский район СУАР), который демонстрирует характерные черты для сакской культуры Притяньшанья [Xinjiang Institute..., 1995, с. 20-28]. Поэтому сомнительно, что восточнее Тоюня могут находиться погребальные памятники, которые принадлежат к сакской культуре Алая.

Итак, территория отмеченной сакской культуры оказалась заметно больше, чем считалось ранее, и включала в себя не только собственно Алай, но и значительный район в юго-западном Синьцзяне, прилегающий к основной территории этой культуры с востока. Но в связи этим возникает вопрос, когда могли алайские саки проникнуть туда и освоить этот район?

Принимая во внимание общую хронологию могильника Тоюнь, можно утверждать, что они могли мигрировать на восток из Алайской долины в конце V в. до н.э. К это времени основные этнокультурные особенности культуры саков Алая уже сформировались, в том числе на локальном уровне. Освоив эти территории в юго-западной части Внутреннего Тянь-Шаня, алайские саки осваивают ее и закрепляются на этой территории, сформировав восточную периферию сакской культуры Алая, вплоть до рубежа III и II вв. до н.э.

При этом миграция происходила из восточной части Алайской долины через перевал Иркештам, так как именно там прослеживаются характерные черты погребальной обрядности некрополя Тоюня (каменные ящики, склепообразные конструкции, многоактовые захоронения, западная ориентация и пр.). Но даже после передвижения группы восточноалайских саков на восток, она не порывает этнокультурных связей с близкородственным населением Алайской до-

лины, так как за последующее два столетия не наблюдается каких-либо существенных различий погребальных традиций в Тоюне и могильниках на Алае. Это еще более примечательно в свете того, что алайские саки в процессе данной миграции продвигаются на юго-западную оконечность Внутреннего Тянь-Шаня, оказавшись в зоне контактов с сакской культурой Притяньшанья [Иванов, 2018]. С населением последней культуры они, по-видимому, могли поддерживать брачные связи, что объясняет близость черепка из некрополя Тоюнь в расовом отношении к черепам тяньшанских саков.

Кроме того, установление подлинной восточной границы распространения сакской культуры Алая позволяет не только установить ее точный ареал, но и частично пересмотреть этнокультурную ситуацию в юго-западном Синьцзяне. Так, по представлениям китайских исследователей, большая часть его территории занята культурой Сянбаобао (Ташкурган), включая район расположения некрополя Тоюнь [по Шульга, 2010, рис. 1]. Данная культура фактически представляет собой восточную периферию сакской культуры Памира, погребальные памятники которой заметно отличаются от сакских могильников Алая, несмотря на довольно тесные этнокультурные контакты между отмеченными культурами. Впрочем, даже последний фактор не позволяет отнести Тоюнь к сакской культуре Памира.

Характерные черты погребальной обрядности этого могильника, как было показано выше, с полной уверенностью позволяют отнести его к сакской культуре Алая, а отодвинувшаяся в восточном направлении граница ее распространения в свою очередь существенно сужает ареал сакской культуры Памира в ее локальном варианте Сянбаобао (Ташкурган). Кроме того, более четко теперь разграничиваются территории, которые занимали сакские культуры Алая и Притяньшанья. В целом, это позволяет прояснить реальные границы сразу нескольких культур скифского времени в данной части Синьцзяна, хотя, конечно же, они могут пересматриваться в последующем, по мере открытия и изучения новых археологических памятников.

Заключение

Таким образом, анализ погребальных традиций и сопроводительного инвентаря из могильника Тоюнь, расположенного в юго-западной части Синьцзяна, позволил не только установить, что он относится к сакской культуре Алая, но и также обозначить восточную границу ареала распространения данной культуры. Продвижение сюда алайских саков происходит уже после формирования основной территории их культуры – не ранее конца V в. до н.э., при этом исходным пунктом отмеченной миграции была восточная часть Алайской долины, на что указывают специфические черты погребальной обрядности некрополя Тоюнь, характерные именно для этого района. Просуществовал отмеченный могильник не менее двух столетий, вплоть до времени угасания сакской культуры Алая на рубеже III и II вв. до н.э.

Библиография

- Гамбург Б.З., Горбунова Н.Г.* Ак-Тамский могильник // Краткие сообщения Института истории материальной культуры, 1957. Вып. 69. С. 78-90.
- Горбунова Н.Г.* Роговая пластинка из Ак-Тамского могильника // Краткие сообщения Института истории материальной культуры, 1960. Вып. 80. С. 93-94.
- Горбунова Н.Г.* Кунгайский могильник // Археологический сборник Государственного Эрмитажа, 1961. Вып. 3. С. 171-194.
- Горбунова Н.Г.* Культура Ферганы в эпоху раннего железа // Археологический сборник Государственного Эрмитажа, 1962. Вып. 5. С. 91-122.
- Добжанский В.Н.* Наборные пояса кочевников Азии. Новосибирск: НГУ. 1990. 164 с.
- Заднепровский Ю.А.* Археологические памятники южных районов Ошской области (середина I тысячелетия до н.э. – середина I тысячелетия н.э.). Фрунзе: Изд-во АН КиргССР. 1960. 176 с.

Иванов С.С. Серьги в системе хронологии сакской культуры Притяньшанья // Материалы V межд. науч.-практ. конференции «Кыргызский и Караханидский каганаты» на тему: «Куттуу билим» («Благодатное знание») Жусупа Баласагына – зеркало мусульманского ренессанса Центральной Азии X-XI вв.», посвященной 1000-летию Жусупа Баласагына. Бишкек, 2016. С. 332-336.

Иванов С.С. Культура саков Притяньшанья: современное состояние и важнейшие проблемы исследования // Scripta antiqua. Вопросы древней истории, филологии, искусства и материальной культуры. Альманах, 2018. Т. 7. С. 11-23.

Иванов С.С. Сакская культура Алая (юго-западная часть Киргизии) // Народы и религии Евразии, 2022. Т. 27. № 2. С. 7-27.

Китов Е.П., Тур С.С., Иванов С.С. Палеоантропология сакских культур Притяньшанья (VIII – первая половина II в. до н.э.). Алматы: Хикари. 2019. 300 с.

Китов Е.П., Тур С.С., Иванов С.С. Палеоантропология саков Алая в контексте популяций раннего железного века сопредельных территорий // Stratum plus, 2021. №3. С. 223-234.

Литвинский Б.А. Древние кочевники «крыши мира». М.: Наука. 1972. 270 с.

Му Ц. Памятники пазырыкской культуры в Синьцзяне // Теория и практика археологических исследований, 2020. № 2 (30). С. 138-147.

Ташбаева К.И. Культура ранних кочевников Тяньшаня и Алая. Бишкек: Илим. 2011. 274 с.

Шульга П.И. Могильник скифского времени Локоть-4а. Барнаул: Изд-во Алт. ун-та. 2003. 204 с.

Шульга П.И. Синьцзян в VIII-III вв. до н.э. Погребальные комплексы. Хронология и периодизация. Барнаул: АГУ. 2010. 240 с.

Шульга Д.П., Шульга П.И. Проникновение пазырыкской культуры в Синьцзян // Вестник НГУ. Серия «История, филология», 2017. Т. 16. №4. С. 24-29.

Информация об авторах

Иванов Сергей Сергеевич, к.и.н.; ORCID ID: 0000-0002-4081-3749; sak@yandex.ru;

Ван Юе, к.ф.н.; ORCID ID: 0000-0002-1390-8494; ur20092011@163.com.

Поступила в редакцию 15.11.2023, принята к публикации 11.01.2024.

Ivanov S.S.¹⁾, Wang Yue²⁾¹⁾ *Kyrgyz national University named after J. Balasagyn, Faculty of Oriental Studies and International Relations, Frunze st., 547, Bishkek, 720033, Kyrgyzstan*²⁾ *Beihang University, School of Foreign Languages, Xueyuan Road, 37, Haidian District, Beijing, 100191, China*

ON THE PROBLEM OF EASTERN BORDER OF SAKA CULTURE OF ALAI

Introduction. *The article is devoted to the problem of establishing the eastern border of the Saka culture of Alai. An important role in understanding of this problem is played by the Touyun burial ground, located in the southwestern part of Xinjiang, close to Kyrgyzstan.*

Materials and methods. *This burial ground has specific funeral rites, which demonstrate the characteristic features peculiar to the Saka culture of Alai. In particular, these are burials in stone boxes, crypt-like stone structures and at the level of the ancient surface, constructed under low stone-earth burial mounds. Burials in them were both single and multi-act. The buried people in these burials were in an elongated position with orientation of the skulls to the west and northwest direction. The funeral inventory from Touyun was relatively poor and represented by a couple of ceramic vessels, jewelry items (earring, bracelet, and beads), a belt garment (belt buckle), household items (sumac, awls) and clothing items (plaques).*

Results and discussion. *These funeral objects, based on analogies, allowed us to establish the time of existence of the Touyun burial ground, which fits into the chronological framework of the end of the 5th – 3rd centuries BC. It is evident, that this necropolis appears as a result of the migration of the Saka population from the eastern part of the Alai Valley. The occupying this territory group of Alai Saka was appeared in the contact zone with the population of the Saka culture of Tien Shan region, with which, apparently, they established marital ties. Currently, the Touyun burial ground is the easternmost site of the Saka culture of Alai, which makes it possible to expand the border of this culture by more than 130 km to the east than previously thought. It also made it possible to significantly clarify the real areas of the main archaeological cultures in the southwestern part of Xinjiang such as the Saka cultures of Alai, Pamir and Tien Shan region.*

Keywords: Central Asia; Xinjiang; Iron Age; Scythian period; Saka culture of Alai; cultural processes

DOI: 10.55959/MSU2074-8132-24-1-10

References

Gamburg B.Z., Gorbunova N.G. Ak-Tamskii mogil'nik [Ak-Tam burial ground]. *Kratkie soobshcheniia Instituta istorii material'noi kul'tury* [Brief reports of Institute of history of material culture], 1957, 69, pp. 78-90. (In Russ.).

Gorbunova N.G. Rogovaya plastinka iz Ak-Tamskogo mogil'nika [Horn plate from the Ak-Tam burial ground]. *Kratkie soobshcheniia Instituta istorii material'noi kul'tury* [Brief reports of Institute of history of material culture], 1960, 80, pp. 93-94. (In Russ.).

Gorbunova N.G. Kungaiskii mogil'nik [Kungai burial ground]. *Arkheologicheskii sbornik Gosudarstvennogo Ermitazha* [Archaeological digest of the State Hermitage], 1961, 3, pp. 171-194. (In Russ.).

Gorbunova N.G. Kul'tura Fergany v epokhu rannego zheleza [Culture of Fergana in Early Iron Age]. *Arkheolo-*

gicheskii sbornik Gosudarstvennogo Ermitazha [Archaeological digest of the State Hermitage], 1962, 5, pp. 91-122. (In Russ.).

Dobzhanskii V.N. *Nabornye poyasa kochevnikov Azii* [Belts decorated with plates of the nomads of Asia]. Novosibirsk, NSU Publ., 1990, 164 p. (In Russ.).

Zadneprovskii Iu.A. *Arkheologicheskie pamiatniki iuzhnykh raionov Oshskoi oblasti (seredina I tysiacheletia do n.e. – seredina I tysiacheletia n.e.)* [Archaeological monuments of the south part of Osh province (middle of I millenium BC – middle of I millennium AD)]. Frunze, AN KirgSSR Publ., 1960. 176 p. (In Russ.).

Ivanov S.S. *Ser'gi v sisteme khronologii saksnoi kul'tury Prityan'shan'ya* [Earrings in the chronology system of Saka culture of Tien Shan region]. Materials of V International scientific and practical conference "Kyrgyz and Qarakhanid Khaganates" on the topic: "Kuttuu bilim" ("Blessed knowledge") of Jusup Balasagyn – a mirror of

the Muslim renaissance of Central Asia of the X-XI centuries", dedicated to the 1000th anniversary of Jusup Balasagyn, Bishkek, 2016, pp. 332-336. (In Russ.).

Ivanov S.S. Kul'tura sakov Pritian'shan'ia: sovremennoe sostoianie i vazhneishie problemy issledovaniia [Saka culture of Tien Shan region: current state and general problem of study]. *Scripta antiqua. Voprosy drevnei istorii, filologii, iskusstva i material'noi kul'tury* [Scripta antiqua. Questions of ancient history, philology, art and material culture], 2018, 7, pp. 11-23. (In Russ.).

Ivanov S.S. Saksakaya kul'tura Alaya (yugo-zapadnaya chast' Kirgizii) [Saka culture of Alai (south-western Kyrgyzstan)]. *Narody i religii Evrazii* [Nations and religions of Eurasia], 2022, 27 (2), pp 7-27. (In Russ.).

Kitov E.P., Tur S.S., Ivanov S.S. *Paleoantropologiya sakskikh kul'tur Pritian'shan'ia (VIII – pervaiia polovina II v. do n.e.)* [Paleoanthropology of Saka cultures of Tien Shan region (VII – early half of II centuries BC)]. Almaty, Khikari, 2019. 300 p. (In Russ.).

Kitov E.P., Tur S.S., Ivanov S.S. Paleoantropologiya sakov Alaya v kontekste populyatsyi rannego zheleznogo veka sopedel'nykh territorii [Paleoanthropology of Saka Tribes of Alai in the Context of the Early Iron Age Populations of Adjacent Territories]. *Stratum plus*, 2021, 3, pp. 223-234. (In Russ.).

Litvinskii B.A. *Drevnie kochevniki "kryshi mira"* [Ancient nomads of the "Roof of the World"]. Moscow, Nauka Publ. 1972. 270 p. (In Russ.).

Mu Ts. Pamyatniki pazyrykskoi kul'tury v Sin'tszyane [The sites of Pazyryk culture in Xinjiang]. *Teoriya i praktika arkheologicheskikh issledovaniy* [Theory and practice of archaeological research], 2020, 2 (30), pp. 138-147. (In Russ.).

Tashbaeva K.I. *Kul'tura rannikh kochevnikov Tian'-Shania i Alaia* [The culture of ancient nomads of Tien Shan and Alai]. Bishkek, Ilim, 2011. 274 p. (in Russ.).

Shul'ga P.I. *Mogil'nik skifskogo vremeni Lokot'-4a* [Burial ground of the Scythian period Lokot'-4a]. Barnaul, AU Publ., 2003. 204 p. (in Russ.).

Shul'ga P.I. *Sin'tszian v VIII-III vv. do n.e. Pogrebal'nye komplekсы. Khronologiya i periodizatsiya* [Xinjiang in VIII-III centuries BC. Burial complexes. Chronology and periodization]. Barnaul, AGU Publ., 2010. 240 p. (in Russ.).

Shul'ga P.I., Shul'ga D.P. Proniknovenie pazyrykskoi kul'tury v Sin'tszyan [Pazyryk entry into Xinjiang]. *Vestnik Novosibirskogo gosudarstvennogo universiteta. Seriya Istoria i filologiya* [Bulletin of Novosibirsk State University. Series: History and Philology], 2017, 16 (4), p. 24-29. (In Russ.).

Wang Bo. Ethnological Research on the Skull from Tomb 09WTM10 of Tuoyun Cemetery in Uqia County. *Cultural relics of Xinjiang*, 2009, 2, pp. 46-48. (In Chinese).

Xinjiang Institute of Archaeology. Excavation report on the cemetery Kulansarak, Akqi County. *Cultural relics of Xinjiang*, 1995, 2, pp. 20-28. (In Chinese).

Xinjiang Institute of cultural relics and archaeology. Excavation of Tuoyun cemetery in Uqia County in 2009. *Cultural relics of Xinjiang*, 2009, 2, pp. 34-43. (In Chinese).

Information about the authors

Ivanov Sergei Sergeevich, PhD; ORCID ID: 0000-0002-4081-3749; sak@yandex.ru;

Wang Yue, PhD; ORCID ID: 0000-0002-1390-8494; yp20092011@163.com.

© 2024. This work is licensed under a CC BY 4.0 license